

Budowa drogi wojewódzkiej nr 985
na odcinku do m. Mielec do m. Dębica

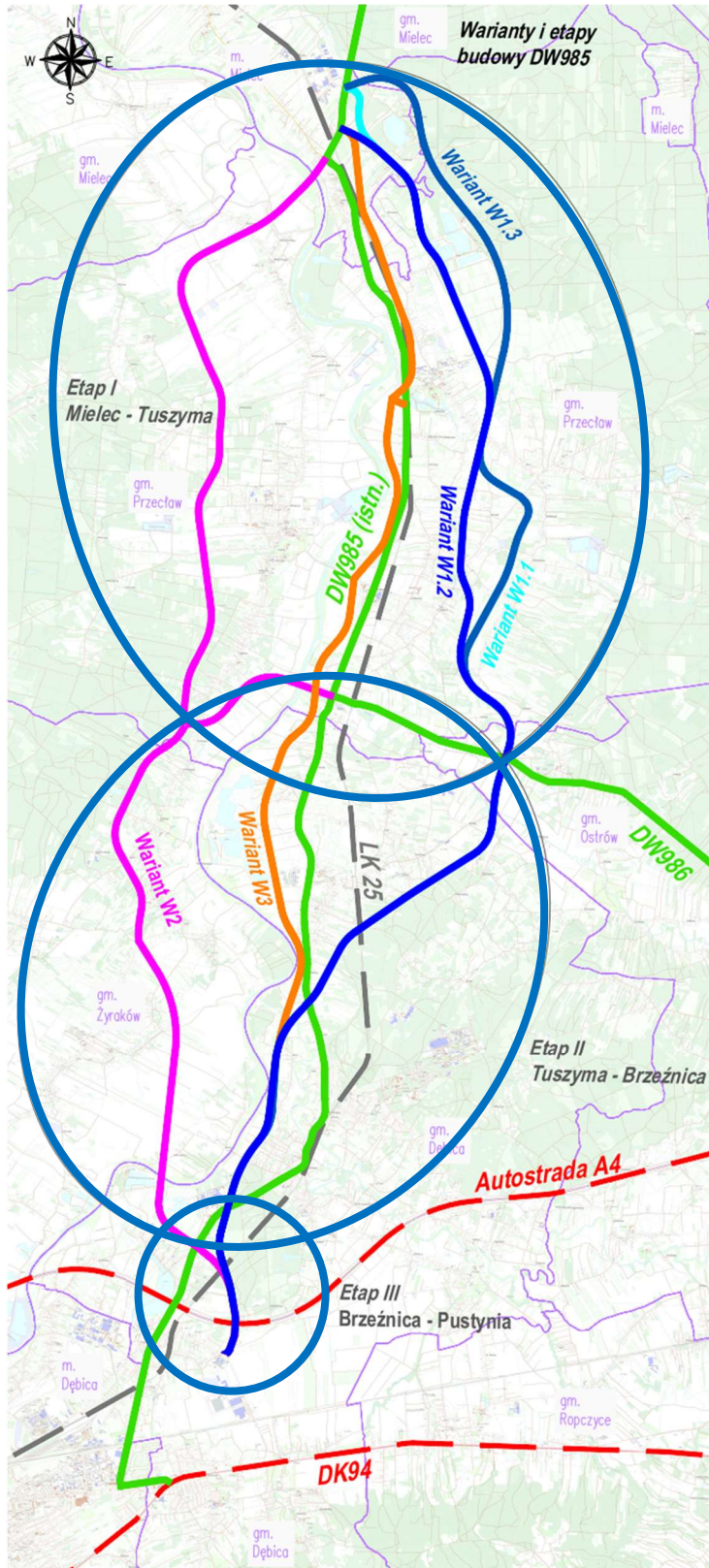
Budowa drogi wojewódzkiej nr 985 na odcinku od m. Mielec do m. Dębica

Celem budowy drogi jest przejęcie ruchu z istniejącej drogi wojewódzkiej nr 985 na odcinku od m. Mielec do m. Dębica oraz sprawne połączenie miasta Mielec z Autostradą A4 w węzłach „Ostrów” oraz „Dębica Wschód”

Podstawowe parametry techniczne drogi wojewódzkiej nr 985

- Kategoria drogi: wojewódzka
- Klasa drogi: G;
- Nośność: 115 kN na oś pojazdu;
- Kategoria ruchu: min. KR3 (KR5);
- Przekrój drogi: jedna jezdnia, dwa pasy ruchu (1x2);
- Klasa obciążeń obiektów inżynierskich: I;
- Długość odcinka budowanego: od ok. 21 do ok. 25 km.

Warianty i etapy budowy drogi wojewódzkiej nr 985 na odc. Mielec - Dębica



Etap I - od okolic ronda Bronisława Greissa w m. Rzochów do skrzyżowania z drogą wojewódzką nr 986 w m. Tuszyma.

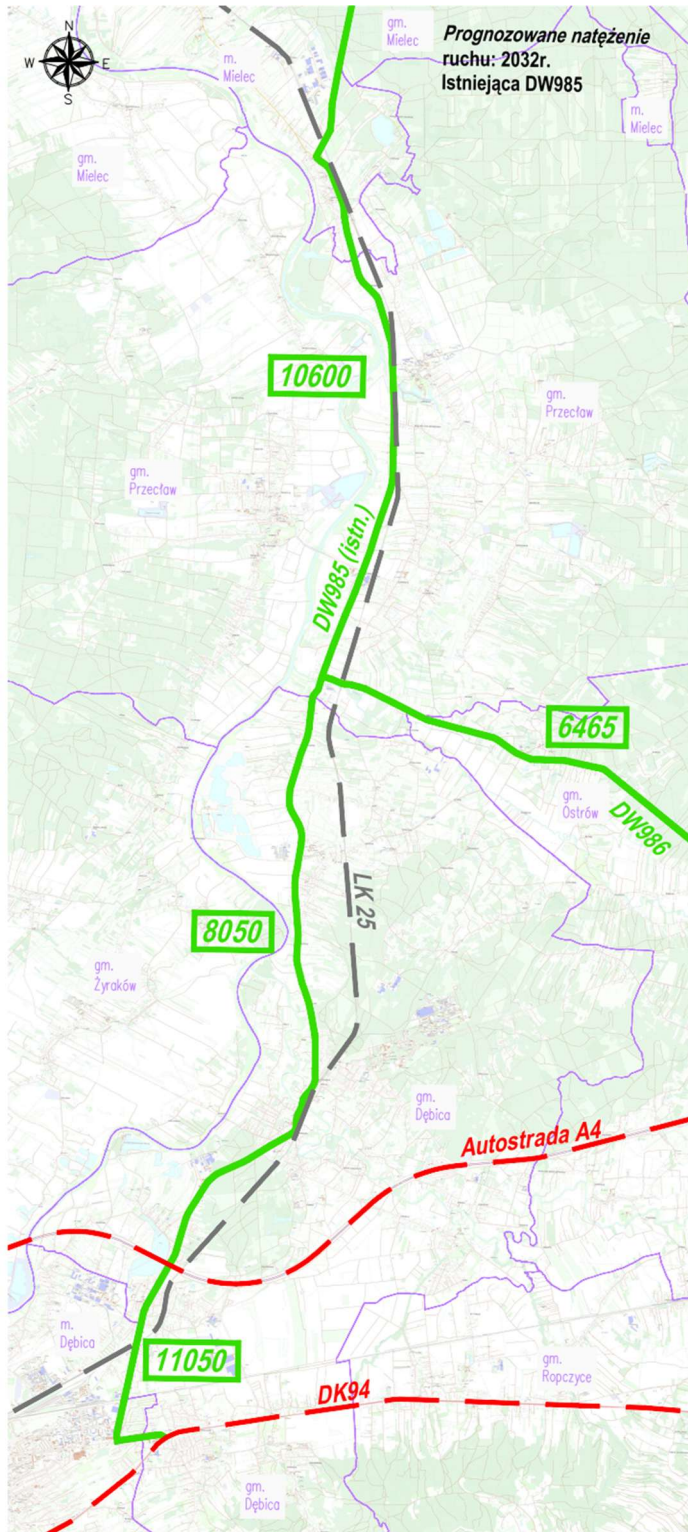
Etap II - od skrzyżowania z drogą wojewódzką nr 986 w m. Tuszyma do skrzyżowania z istniejącą drogą wojewódzką nr 985 w m. Brzeźnica

Etap III - od skrzyżowania z istniejącą drogą wojewódzką nr 985 w m. Brzeźnica do skrzyżowania typu rondo z drogą powiatową nr 1288R w m. Pustynia

**Zestawienie podstawowych parametrów poszczególnych wariantów
budowy drogi wojewódzkiej nr 985 na odc. Mielec - Dębica**

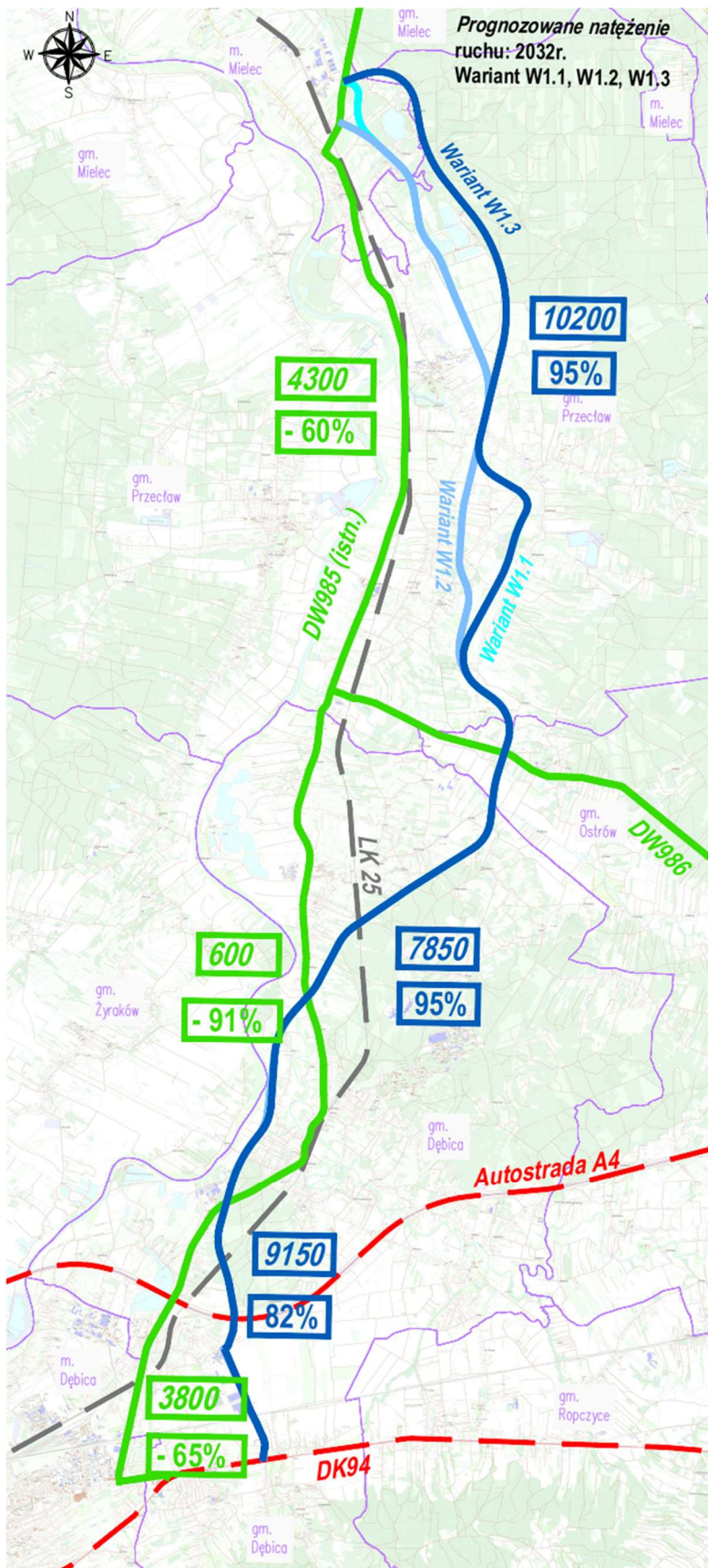
L. p.	Element/ liczba	W1.1 (błękitny)	W1.2 (niebieski)	W1.3 (granatowy)	W2 (fioletowy)	Łącznik z DW986	W3 (pomarańcz.)
1.	Długości odcinków [km]	23,76	22,72	24,54	21,81+2,68= 24,49		21,06
2.	Obiekty inżynierskie	8	8	8	7		9
	- mosty na Wiśloce	0	0	0	2	1	0
	- mosty na innych rzekach	3	3	3	1	0	3
	- wiadukty nad koleją	2	2	2	1	0	2
	- wiadukty nad drogami	5	3	2	6	0	5
3.	Skrzyżowania z drogami:	17	15	15	17		18
4.	Kolizje z infrastrukturą techniczną przesyłową (wysokie ciśnienie, wysokie napięcie)	17	18	16	14		14
5.	Kolizje z budynkami	15	12	14	12		8
	- mieszkalne	9	6	8	5	0	2
	- gospodarcze	6	6	6	7	0	6
6.	Przybliżony koszt [zł brutto]	936 477 199	888 476 321	954 290 735	1 353 933 585		953 055 155

Prognozowane natężenie ruchu w roku 2032 na istniejącym odcinku DW985 Mielec – Dębica



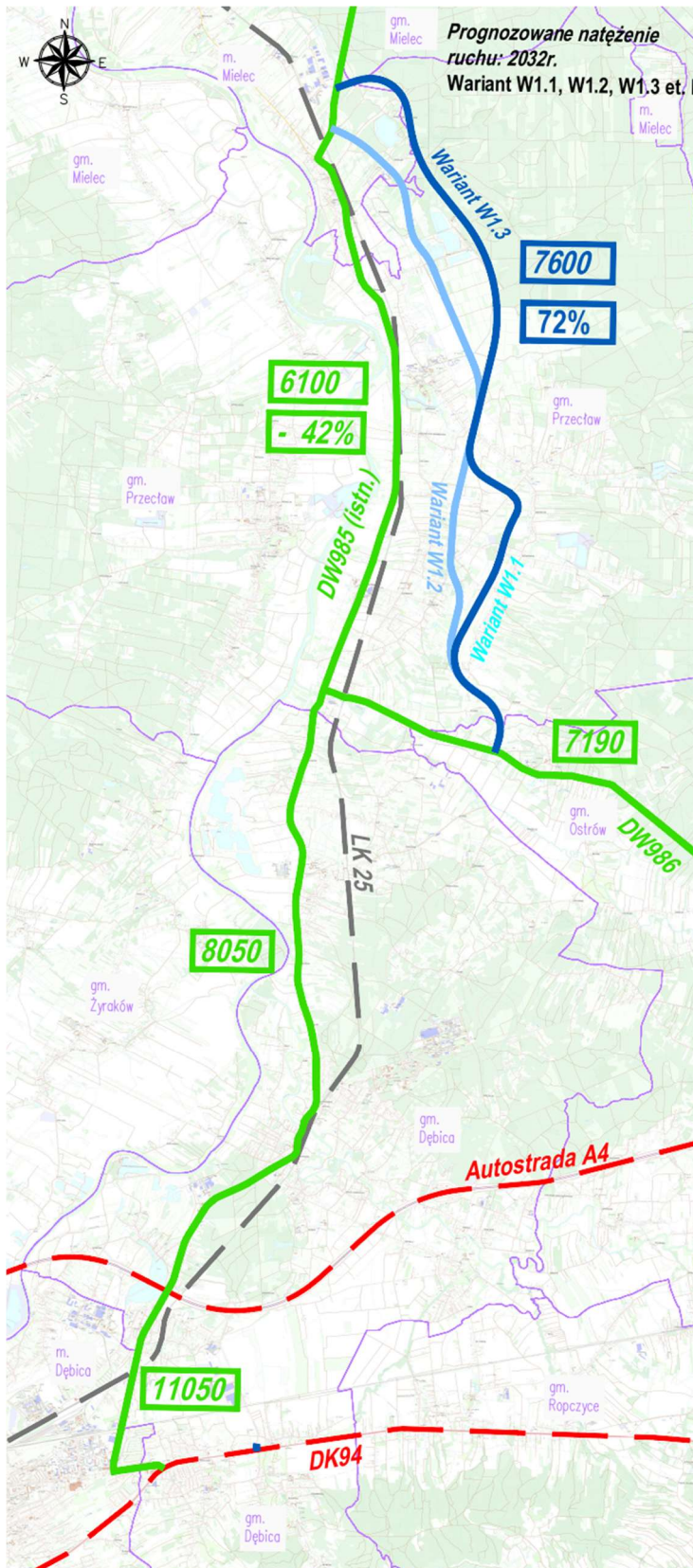
Prognozowane natężenie ruchu
na istn. DW985 wariant bezinwestycyjny:
8050-11050 pojazdów/dobe

Prognozowane natężenie ruchu w roku 2032 warianty W1.1, W1.2, W1.3 DW985 Mielec – Dębica



Prognozowane natężenie ruchu na istn. DW985 po budowie wariantu W1.1, W1.2, W1.3 – 600-4300 pojazdów/dobę; spadek o 60-91%
 Prognozowane natężenie ruchu na nowym odc. DW985 wariant W1.1, W1.2, W1.3: 7850-10200 pojazdów/dobę, przejęcie ok. 82%-95% ruchu pojazdów

Prognozowane natężenie ruchu w roku 2032 warianty W1.1, W1.2, W1.3 – etap I DW985 Mielec – Dębica

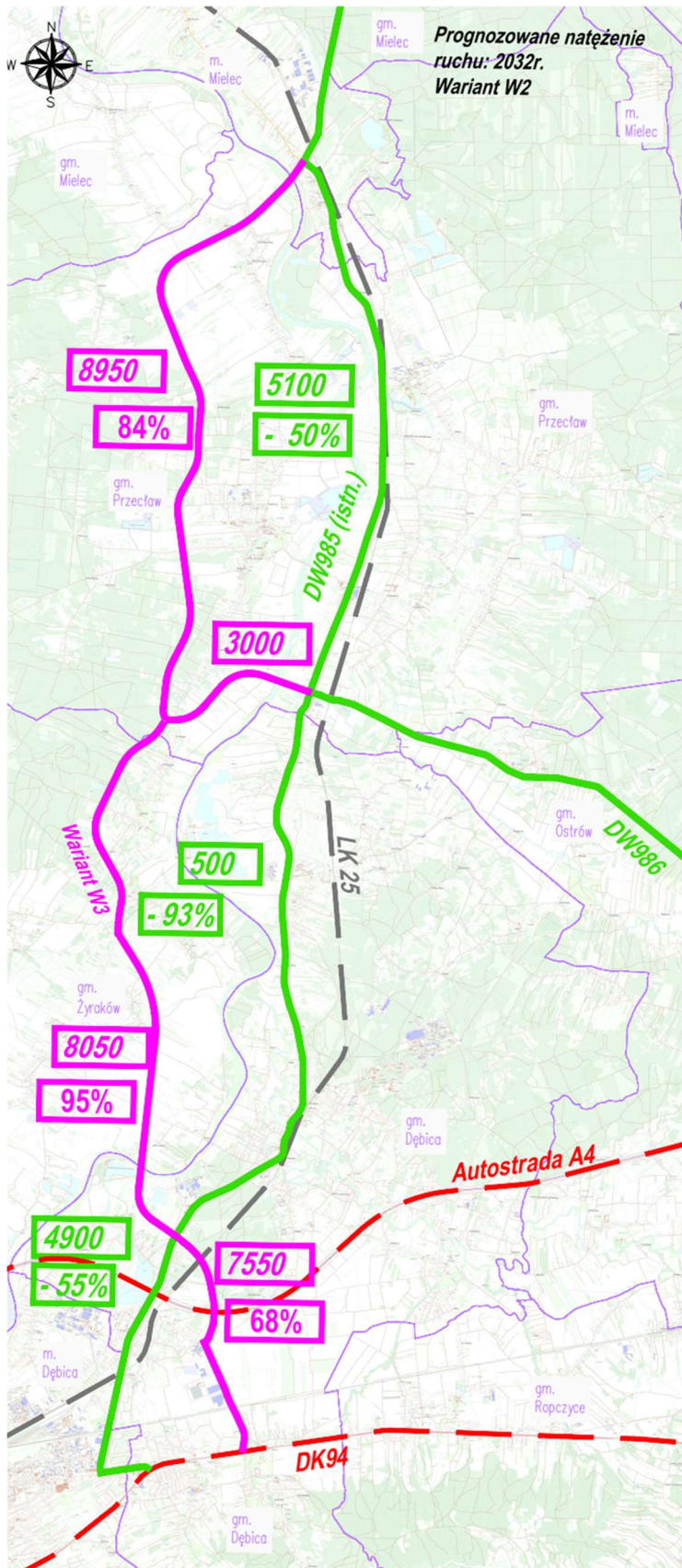


Prognozowane natężenie ruchu na istn. DW985 po budowie wariantu W1.1, W1.2, W1.3 etap I: 6100 pojazdów/dobe; spadek o 42%

Prognozowane natężenie ruchu na nowym odc. DW985 wariant W1.1, W1.2, W1.3 etap I: 7600 pojazdów/dobe
przejęcie 72% ruchu pojazdów

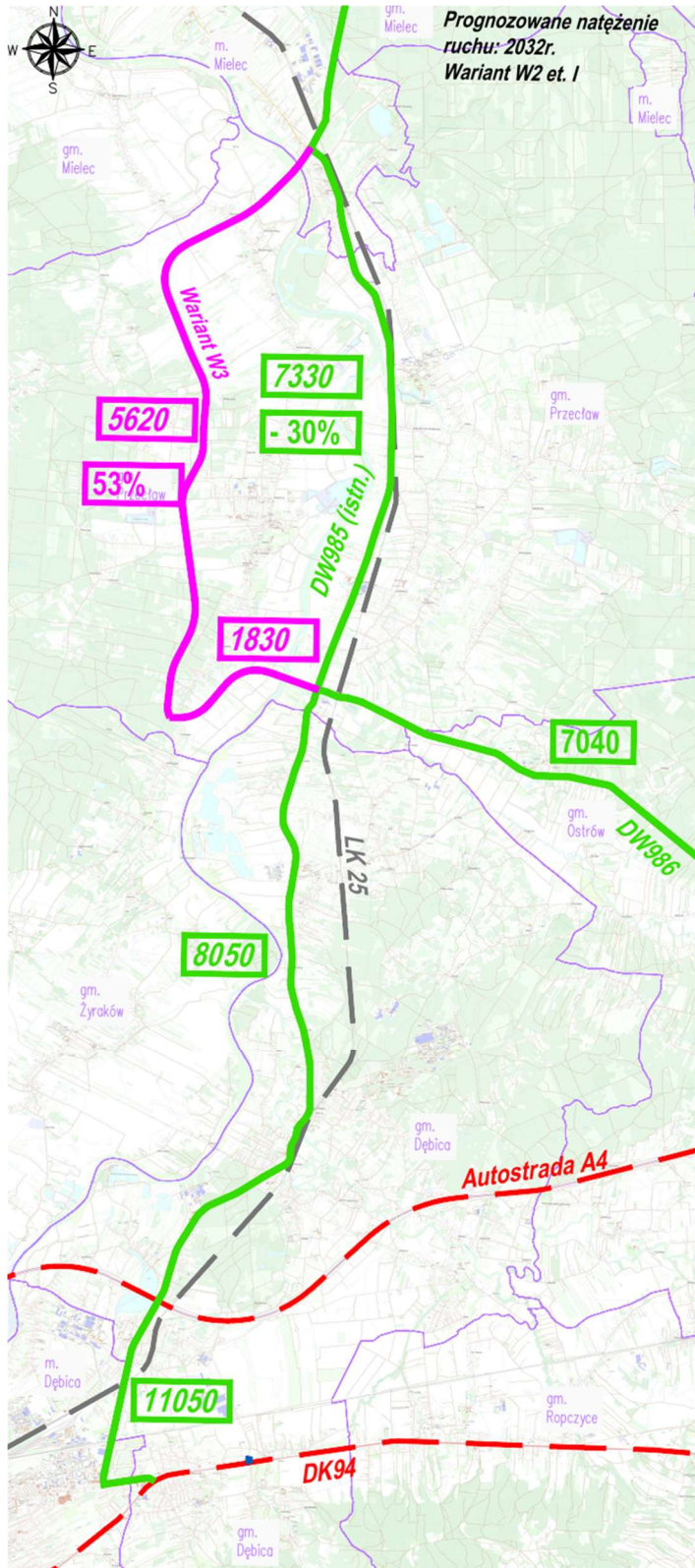
Wybudowanie etapu I to powstanie sprawnego połączenia m. Mielec z autostradą A4 w węźle "Ostrów". Działanie to zmienia i redukuje ruch na niemal połowie istniejącej DW985 na odc. Mielec – Dębica.

Prognozowane natężenie ruchu w roku 2032r. wariant W2 DW985 Mielec – Dębica



Prognozowane natężenie ruchu na istn. DW985 po budowie wariantu W2: 500-5100 pojazdów/dobe; spadek o 50-93%
Prognozowane natężenie ruchu na nowym odc. DW985 wariant W2: 7550-8950 pojazdów/dobe, przejście ok. 68-95%% ruchu pojazdów

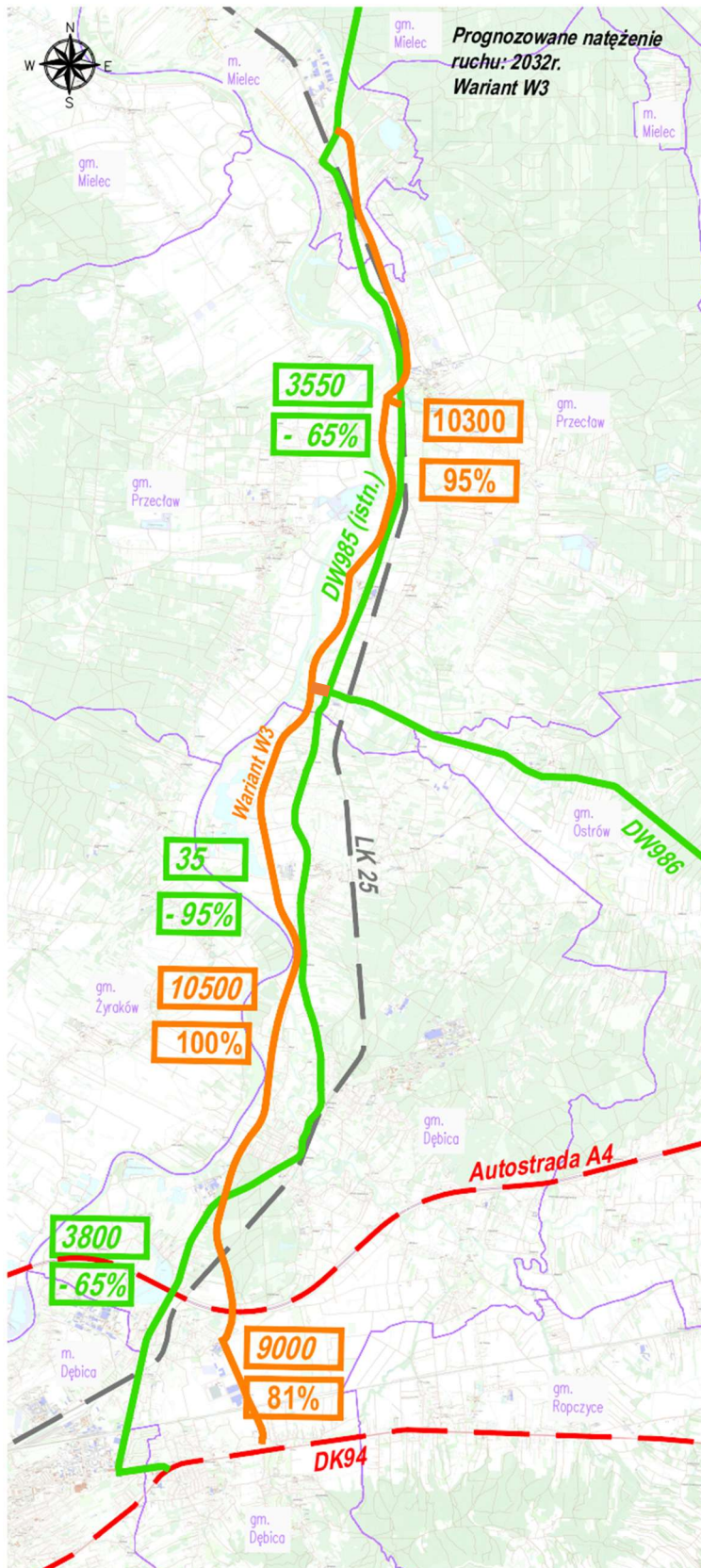
Prognozowane natężenie ruchu w roku 2032 wariant W2 – etap I DW985 Mielec – Dębica



Prognozowane natężenie ruchu na istn. DW985 po budowie wariantu W2 etap I: 7330 pojazdów/dobe; spadek o 30%
Prognozowane natężenie ruchu na nowym odc. DW985 wariant W2 etap I: 5620 pojazdów/dobe, przejęcie 53% ruchu pojazdów

Wybudowanie etapu I to powstanie sprawnego połączenia m. Mielec z autostradą A4 w węźle "Ostrów". Działanie to zmienia i redukuje ruch na istniejącej DW985 o 30% od m. Mielec do m. Dębica. Jednakże oddalenie od węzła autostrady A4 "Ostrów" oraz przejazd kolejowo-drogowy na DW986 w m. Tuszyma powoduje spadek efektywności.

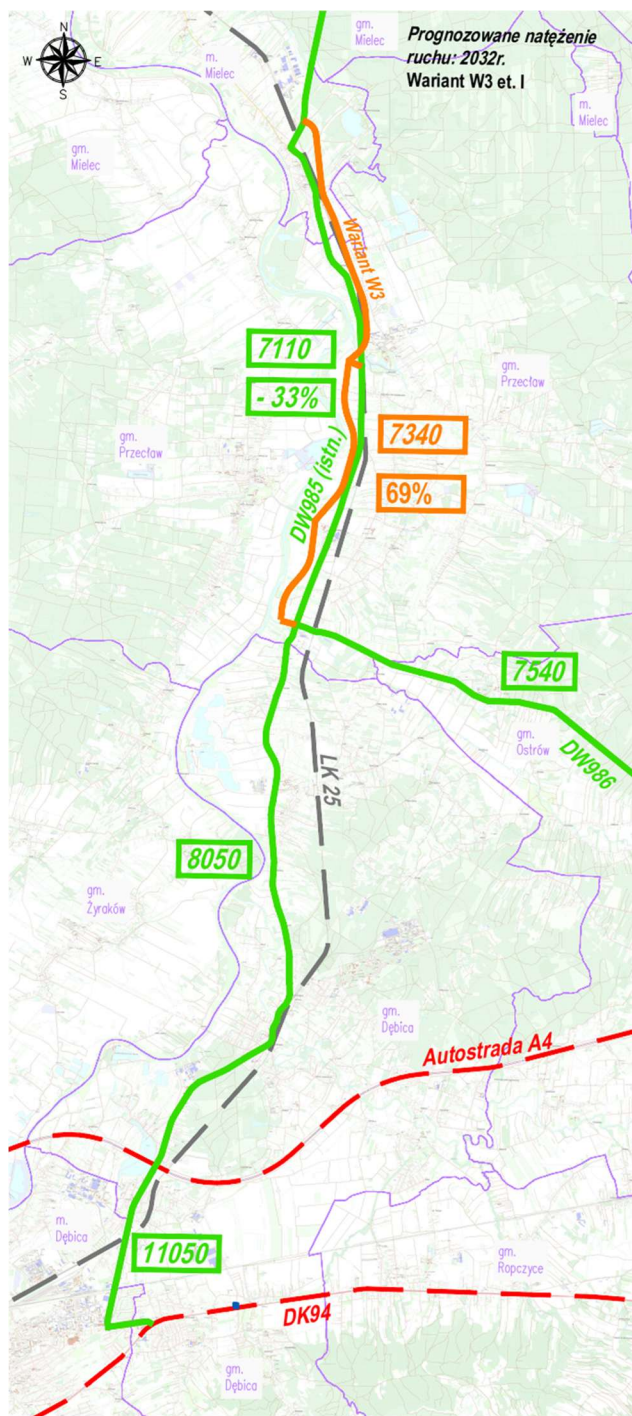
Prognozowane natężenie ruchu w roku 2032 wariant W3 DW985 Mielec – Dębica



Prognozowane natężenie ruchu na istn. DW985 po budowie wariantu W3: 350-3800 pojazdów/dobe; spadek o 65-95%

Prognozowane natężenie ruchu na nowym odc. DW985 wariant W3 9000-10500 pojazdów/dobe, przejęcie ok. 81%-100% ruchu pojazdów

Prognozowane natężenie ruchu w roku 2032 wariant W3 – etap I DW985 Mielec – Dębica



Prognozowane natężenie ruchu na istn. DW985: 10600 pojazdów/dobe

Prognozowane natężenie ruchu na istn. DW985 po budowie wariantu W3 etap I:

7110 pojazdów/dobe;
spadek o 33%

Prognozowane natężenie ruchu na nowym odc. DW985 wariant W3 etap I: 7340

pojazdów/dobe,
przejęcie 69% ruchu pojazdów

Wybudowanie etapu I to powstanie sprawnego połączenia m. Mielec z autostradą A4 w węźle "Ostrów". Działanie to zmienia i redukuje ruch na istniejącej DW985 o 65% od m. Mielec do m. Dębica. Jednakże oddalenie od węzła autostrady A4 "Ostrów" oraz przejazd kolejowo-drogowy na DW986 w m. Tuszyma powoduje spadek efektywności.

Wyjaśnić należy, iż różnica pomiędzy prognozowanym natężeniem ruchu na istn. DW985 a poszczególnymi wariantami budowy nowego odcinka DW985 wynika zaistnienia waloru atrakcyjności nowego odcinka drogi poprzez poprawę jej parametrów i skrócenia czasu przejazdów. Nowoprojektowane połączenie drogowe spowoduje większy napływ pojazdów, które dotychczas wybierały trasy alternatywne, np. poprzez drogi powiatowe lub gminne, oraz spowoduje zmianę preferencji w zakresie wyboru środka transportu – zmiana na drogowy. Nowy odcinek drogi pozwoli na rozwój firm – generatorów ruchu które dodatkowo zwiększą udział pojazdów ciężkich w ruchu drogowym.

Uwagi i wnioski Jednostek Samorządu Terytorialnego

W trakcie opracowania Studium Techniczno-Ekonomicznego Jednostki Samorządu Terytorialnego zgłaszały następujące uwagi:

a. Gmina Przecław

- Warianty 1-3 powinny przebiegać w maksymalnym oddaleniu od istniejącej zabudowy, celem otwarcia nowych terenów i zapewnienia gminie rozwoju.
- Wariant W1 jest nieakceptowalny - przebiega przez zabudowę oraz odcina gminę od terenów w kierunku których planuje się rozwijać.
- Wskazano korektę wariantu 2 – dalsze odsunięcie w kierunku zachodnim i prowadzenie przez terenu leśne poza miejscowością Przecław.

Wstępnie można oszacować iż proponowany przebieg w odniesieniu do wariantu W2 powoduje:

- Wydłużenie trasy o ok. 1.3 km na kierunku do węzła „Dębica Wschód”.
- Spadek przejmowanego odsetku ruchu z istn. DW985, szacuje się iż do poziomu 45%.
- Wzrost kosztów budowy o ok 70 mln zł.
- Wzrost liczby obiektów inżynierskich o co najmniej 5.
- Lokalizację na terenach bagnistych, a przez to występowanie gruntów organicznych – niebudowlanych.
- Istotne zagrożenia środowiskowe spowodowane przejściem przez tereny leśne i szlaki migracji zwierząt:
 - Ograniczenie prędkości do 50km/h
 - Możliwość konieczności budowy przejść dla zwierząt górą (obiektem inżynierskim).

b. Urząd Gminy Dębica

- Preferowany wariant 2 – zachodni.
- Wariant 1 - wschodni nie otwiera potencjalnych terenów do rozwoju gminy
- Wariant 2 należy prowadzić w oddaleniu od m. Przecław.
- Wskazano wariant „hybrydowy” tj. część północna wariantu W1, następnie przez DW986, budowa łącznika oraz część południowa wariantu W2 do węzła Dębica Wschód.

Zaproponowany przebieg znacznie wydłuży drogę z lub do Mielca na kierunku węzła autostrady A4 „Dębica Wschód” co będzie implikować wyprowadzenie ruchu na starodroże DW985.

c. Zarząd Dróg Powiatowych w Mielcu

Wskazano aby rozważyć zmianę przebiegu, celem ominięcia m. Kiełków oraz terenów w obrębie Golezowa.

Wstępnie można oszacować iż proponowany przebieg w odniesieniu do wariantu W2 powoduje:

- Wydłużenie trasy o ok. 200m km na kierunku do węzła „Dębica Wschód”.
- Lokalizację drogi na dłuższym odcinku pomiędzy wałami przeciwpowodziowymi - dłuższy most na rz. Wisłoka
- wzrost kosztów budowy o ok 98 mln zł.

Ponadto wskazano, iż należy przesunąć wariant W2 w kierunku „Staju kompleksów leśnych” aby ominąć m. Przecław i Wola Błońska.

Wstępnie można oszacować iż proponowany przebieg w odniesieniu do wariantu W2 powoduje:

- Wydłużenie trasy o ok. 1,0 km na kierunku do węzła „Dębica Wschód”.
- Wzrost kosztów budowy o ok 55 mln zł.

- Spadek przejmowanego odsetku ruchu z istn. DW985, szacuje się iż do poziomu 45-50%.
- Lokalizację na terenach bagnistych, a przez to występowanie gruntów organicznych – niebudowlanych
- Istotne zagrożenia środowiskowe spowodowane przejściem przez tereny leśne i szlaki migracji zwierząt:
 - Ograniczenie prędkości do 50km/h
 - Możliwość konieczności budowy przejść dla zwierząt górą (obiektom inżynierskim).

d. Powiat Mielecki

- Wariant W1 i W2 są rozwiązaniami tymczasowymi, które jedynie początkują rozwinięcie sieci drogowej. Rekomendowany wariant W2
- Wariant zachodni W2 otwiera możliwość budowy połączenia z węzłem Dębica Zachód i przyczyni się do stworzenia połączenia z obecnie budowaną obwodnicą Pilzna.
- Wariant zachodni W2 daje możliwość otworzenia dodatkowych terenów na rozwój gminy Dębica.

e. Zarząd Dróg Powiatowych w Dębicy

- Rekomendowany wariant W2.
- Warianty W1 i W3 - mankamentem będzie istniejący most na rz. Wisłoka w m. Brzeźnica. Obiekt posiada 1 pas ruchu i sygnalizację świetlną, co w opinii ZDP przyczyni się do powstawania zatorów drogowych na odjeździe do mostu i na drodze wojewódzkiej w obu wariantach (posiadają odcinkowo wspólny przebieg). Z analiz ruchu nie wynika długość kolejki mogąca mieć wpływ na ruchu wzdłuż DW. Dodatkowo, w ww. lokalizacji, w ciągu nowego odc. DW985 zaprojektowano wiadukt drogowy.

f. Gmina Żyraków

- Wariant preferowany W2 – zachodni ze względu na oddalenie od istniejącej zabudowy i najmniejszy, potencjalny sprzeciw społeczny.
- Rozważyć możliwość prowadzenia wariantu W2 w oddaleniu od zabudowy w m. Przeclaw, przez teren Przeclawskiego Obszary Chronionego Krajobrazu. Przebieg pokrywa się ze wskazaniem Gminy Przeclaw (opisanym wcześniej).

Podsumowanie

Wariant W1.2 – wschodni cechuje:

- Spełnienie zakładanego celu budowy nowego odcinka DW 985 tj. wariant przejmie największy odsetek pojazdów z istniejącej drogi wojewódzkiej nr 985 i skieruje go na węzły autostrady A4 „Ostrów” i „Dębica Wschód”.
- Budowa etapu I przynosi najszybszy efekt tj. spadek ruchu na istniejącym odcinku DW985 oraz stanowi najszybsze połączenie Mielca z autostradą A4 – węzeł „Ostrów”
- Liczba kolizji z budynkami analogicznie jak dla wariantu W2 – można określić jako średnia
- Odcinek drogi o średniej długości.
- Średnia liczba obiektów inżynierskich.
- Najmniejsza liczba skrzyżowań z innymi drogami publicznymi.
- Średnia kolizyjność z terenami leśnymi i formami ochrony przyrody.
- Najniższy koszt budowy drogi.

Wariant W2 – zachodni cechuje:

- Niespełnienie zakładanego celu budowy nowego odcinka DW 985 tj. wariant przejmie niesatysfakcjonujący odsetek pojazdów z istniejącej DW985 spowodowane jest to wydłużeniem trasy drogi i odsunięciem od węzła autostrady A4 „Ostrów”, a także w postaci przejazdu kolejowo-drogowego na DW986 w m. Tuszyma.
- Budowa etapu I nie przynosi satysfakcjonującego efektu tj. spadku ruchu na istniejącym odcinku DW985.
- Najdłuższy odcinek drogi.
- Średnia liczba kolizji z budynkami.
- Najmniejsza liczba obiektów inżynierskich (jednocześnie obiekty o największej rozpiętości – 3 mosty na rz. Wisłoka) – najbardziej kosztowne
- Średnia liczba skrzyżowań z innymi drogami publicznymi.
- Największa kolizyjność z terenami leśnymi i formami ochrony przyrody.
- Najwyższy koszt budowy drogi.

Wariant W3 – środkowy cechuje:

- Spełnienie zakładanego celu budowy nowego odcinka DW 985 tj. wariant przejmie wysoki odsetek pojazdów z istniejącej drogi wojewódzkiej nr 985 i skieruje go na węzły autostrady A4 „Ostrów” i „Dębica Wschód”. Mankamentem jest bariera w postaci przejazdu kolejowo-drogowego na DW986 w m. Tuszyma.
- Budowa etapu I przynosi zakładany efekt tj. spadek ruchu na istniejącym odcinku DW985.
- Najkrótszy odcinek drogi.
- Najmniejsza liczba kolizji z budynkami.
- Największa liczba obiektów inżynierskich
- Największa liczba skrzyżowań z innymi drogami publicznymi.
- Najmniejsza kolizyjność z terenami leśnymi i formami ochrony przyrody.
- Średni koszt budowy drogi.

Harmonogram akcji informacyjnej

1. W dniach 28-30.04.2026r. zostaną skompletowane, rozesłane i udostępnione materiały opracowane w ramach Studium Techniczno-Ekonomicznego (STE) dla zadania pn.: **Budowa nowego odcinka drogi wojewódzkiej nr 985 Nagnajów – Baranów Sandomierski – Mielec – Dębica na odcinku Mielec – Dębica**, w celu przeprowadzenia akcji informacyjnej tj.:
 - a. Wersja papierowa STE i karty do głosowania zostaną przesłane do
 - Gmina Mielec
 - Miasto Mielec
 - Gmina Przecław
 - Gmina Żyraków
 - Gmina Ostrów
 - Gmina Dębica
 - b. Wersja elektroniczna STE, karty do głosowania oraz prezentacja multimedialna zostaną udostępnione ww. jednostkom, a także: Powiatowi: Mieleckiemu, Dębickiemu, Ropczycko-Sędziszowskiemu oraz Miastu Dębica, z prośbą o zamieszczenie ich na stronach internetowych tych jednostek, oraz na stronie internetowej PZDW w Rzeszowie.
2. Od dnia 06.05.2026r. do 03.06.2026r. zostanie przeprowadzona akcja informacyjna mająca na celu zapoznanie społeczeństwa z propozycjami nowego przebiegu drogi wojewódzkiej nr 985 na odcinku Mielec – Dębica.

W ramach akcji informacyjnej:

 - a. W dniach od 06.05.2026 r. do 03.06.2026 r. zainteresowane osoby będą miały możliwość wypełnienia karty do głosowania i przekazania jej:
 - W wersji papierowej do właściwych terenowo gmin i sołectw, a także korespondencyjnie na adres właściwej terenowo gminy oraz Podkarpackiego Zarządu Dróg Wojewódzkich w Rzeszowie (ul. Boya-Żeleńskiego 19A, 35-105 Rzeszów).
 - W wersji elektronicznej na adres mailowy właściwej terenowo gminy, Wykonawcy STE – Promost Consulting (biuro@promost.pl), oraz Podkarpackiego Zarządu Dróg Wojewódzkich w Rzeszowie (biuro@pzdw.pl).

W kartach do głosowania, oprócz wyboru preferowanego wariantu, będzie możliwość przedstawienia propozycji lub uwag do rozwiązań projektowych. Jeżeli zajdzie konieczność, czas głosowania może ulec zmianie, możliwe są także dodatkowe spotkania wyjaśniające. Informacji udziela również Podkarpacki Zarząd Dróg Wojewódzkich w Rzeszowie – Wydział Dokumentacji Technicznej

Osoby do kontaktu:

 - Dawid Makowiecki – 17 860-94-77 wew. 777;
 - Jakub Frankowski – 17 860-94-77 wew. 477.
 - b. W dniach od 12.05.2026r. do 14.05.2026r. odbędą się spotkania online z miejscowymi Jednostkami Samorządu Terytorialnego (JST), na których przedstawione i omówione zostaną poszczególne warianty nowego przebiegu DW985, tj.:
 - 12.05.2026 r. – wariant W1 z podwariantami;
 - 13.05.2026 r. – wariant W2;
 - 14.05.2026 r. – wariant W3.

Stosowne zaproszenie na spotkanie zostanie przekazane do zaproszonych gości. Jednocześnie na kanale YouTube PZDW w Rzeszowie dostępne będą relacje z tych spotkań.

3. Po zakończeniu akcji informacyjnej, w terminie do 30.06.2026 r., Wykonawca opracuje raport z akcji informacyjnej gdzie zamieści wszystkie karty do głosowania z odpowiednim komentarzem odnośnie wskazanych propozycji lub uwag.
Raport zostanie udostępniony JST oraz na stronie internetowej PZDW w Rzeszowie
4. Po opracowaniu raportu z akcji informacyjnej nastąpi ewentualna korekta rozwiązań STE.
5. Podsumowanie – opracowanie syntetycznej analizy wielokryterialnej budowy nowego odcinka drogi wojewódzkiej nr 985 i przekazanie w terminie do 30.07.2026 r. Zarządowi Województwa Podkarpackiego w celu podjęcia decyzji kierunkowej.